

## VŠEOBECNÉ PODMÍNKY POUŽÍVÁNÍ HORIZONTÁLNÍHO ZAJIŠŤOVACÍHO VEDENÍ AE 320

- EVIDENČNÍ KARTA** by měla být vyplněna kompetentní osobou a uchovávána po celou dobu používání horizontálního zajišťovacího vedení.
- PRVNÍ POUŽITÍ** zapište do evidenční karty.
- PRAVIDELNÉ KONTROLY** kompetentní osoba musí provádět každoroční kontroly. Všechny součásti horizontálního zajišťovacího vedení napínač popruhu, karabiny, popruhy a švy musejí být zkontrolovány na výskyt vad způsobených mechanickými, chemickými nebo tepelnými vlivy. Výsledek kontroly se zapiše do evidenční karty.
- VYŘAZENÍ Z POUŽÍVÁNÍ** horizontální zajišťovací vedení AE 320 musí být vyřazeno z používání a zničeno po zachycení pádu. Horizontální zajišťovací vedení musí být vyřazeno z používání a zasláno výrobci nebo jeho zástupci tehdy, jestliže se při každoroční kontrole nebo prohlídce před použitím zjistí přítomnost vad. Vyřazení z používání musí provést kompetentní osoba.
- DOBA POUŽÍVÁNÍ** horizontální zajišťovací vedení smí být používáno po dobu pěti let od data uvedení do provozu, uvedeného v evidenční kartě. Po pěti letech používání musí být prostředek vyřazen z používání a zničen.
- SKLADOVÁNÍ** horizontální zajišťovací vedení AE 320 se musí skladovat na suchých a větraných místech při pokojové teplotě a mimo dosah slunečního záření.
- ČIŠTĚNÍ** horizontální zajišťovací vedení AE 320 se čistí teplou vodou a běžným mýdlem. Je zakázáno používat kyselá či zásaditá rozpouštědla. Po čištění se prostředek AE 320 musí nechat uschnout přirozenou cestou mimo dosah ohně a tepla.
- OPRAVY** je přísně zakázáno provádět jakékoliv opravy nebo úpravy prostředku AE 320.
- DOPRAVA** horizontální zajišťovací vedení AE 320 musí být přepravováno v obalu (například: impregnovaná textilie, sáček z fólie nebo plastu, ocelová krabice), aby se zabránilo vzniku vad způsobených vlhkostí nebo mechanickými, chemickými nebo jinými vlivy.

UŽIVATELSKÁ ORGANIZACE JE ODPOVĚDNÁ ZA ZAJIŠTĚNÍ EVIDENČNÍ KARTY A VYPLNĚNÍ POŽADOVANÝCH DETAILŮ. EVIDENČNÍ KARTA BY MĚLA BÝT VYPLNĚNA KOMPETENTNÍ OSOBOU, KTERÁ ODPOVÍDÁ ZA PROSTŘEDKY OSOBNÍHO ZABEZPEČENÍ. EVIDENČNÍ KARTA BY MĚLA BÝT VYPLNĚNA PŘED PRVNÍM POUŽITÍM. VŠECHNY INFORMACE O PROSTŘEDKU JAKO JSOU PERIODICKÉ KONTROLY, OPRAVY, DŮVOD VYŘAZENÍ PROSTŘEDKU Z POUŽÍVÁNÍ MUSEJÍ BÝT ZAPISOVÁNY. EVIDENČNÍ KARTA BY MĚLA BÝT UCHOVÁVÁNA PO CELOU DOBU POUŽÍVÁNÍ PROSTŘEDKU. NEPOUŽÍVEJTE PROSTŘEDEK BEZ EVIDENČNÍ KARTY.

## EVIDENČNÍ KARTA

MODEL A TYP	
REF. ČÍSLO	
SERIOVÉ ČÍSLO	DATUM VÝROBY
JMÉNO UŽIV.	
DATUM KOUPE	DATUM PRVNÍHO POUŽITÍ

## PERIODICKÉ OPRAVY A KONTROLY

	DATUM	DŮVOD PRO OPRAVU NEBO SERVIS	STAV ZAŘÍZENÍ PO OPRAVĚ	JMÉNO A KOMPETENCE ZODPOVĚDNÉ OSOBY	DATUM DALŠÍ ZKOUŠKY
1					
2					
3					
4					
5					

## Návod

# CE 0082

### EN 795:1996 CLASS B

# Lanex

## NASTAVITELNÉ HORIZONTÁLNÍ ZAJIŠŤOVACÍ VEDENÍ AE 320

# Ref. AE 320 xx

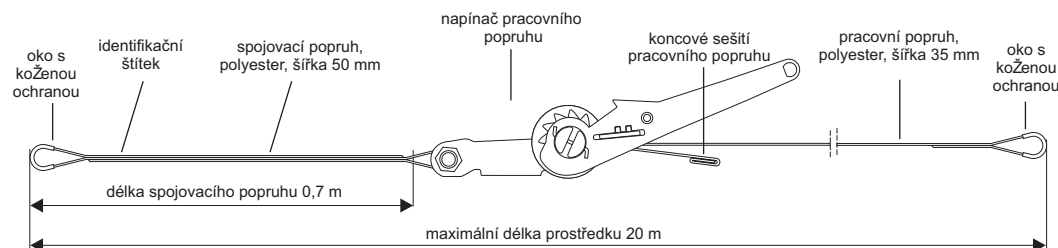
Nastavitelné horizontální zajišťovací vedení AE 320 je součástí osobního jištění na zachycení pádu. Mělo by se používat v situacích, kdy se pracovník musí často pohybovat v horizontální rovině.

Nastavitelné horizontální zajišťovací vedení AE 320 je typem dočasného kotvicího zařízení třídy B a je zkušeno podle EN 795 a vyhovuje této normě.

Nastavitelné horizontální zajišťovací vedení AE 320 je ochrana pro jednu až tři osoby

### ZÁKLADNÍ VYBAVENÍ

- Napínač pracovního popruhu vyrobený z oceli pozinkované a opatřený práškovým nátěrem.
- Pracovní popruh z polyesterové pásky šířky 35 mm a délky 19 m.
- Spojovací popruh z polyesterové pásky šířky 50 mm a délky 0,7 m.



### Pozor !

Nastavitelné horizontální zajišťovací vedení AE 320 smí být vybaveno pouze certifikovanými (podle EN 362) karabinami.

### Obsah identifikačního štítku zařízení

Název (typ) prostředku	<b>Adjustable Horizontal LIFELINE</b>		Číslo výrobní série
Referenční číslo prostředku	<b>AE 320 XX</b>		
Identifikační číslo autorizovaného orgánu	CE 0082	Sériové číslo: <b>0000001</b>	Datum výroby: <b>11.2007</b>
Příslušná norma a třída	EN 795:1996 CLASS B	Měsíc/rok výroby prostředku	
		Jméno výrobce nebo distributora	

\* XX - délka: (10 m or 20 m)

Maximální počet připojených pracovníků - 3

Užít jako brzdny záchraný systém dle EN 354/355; EN 354/353-2

Bezpečná výška a síla strukturálních kotvev bodu podle návodu k obsluze

Edition: November 2007

# Lanex

LANEX a.s. • Hlučinská 1/96, 747 23 Bolatice, CZ  
tel. +420 553 751 111, fax +420 553 654 125  
lanex@lanex.cz www.lanex.cz

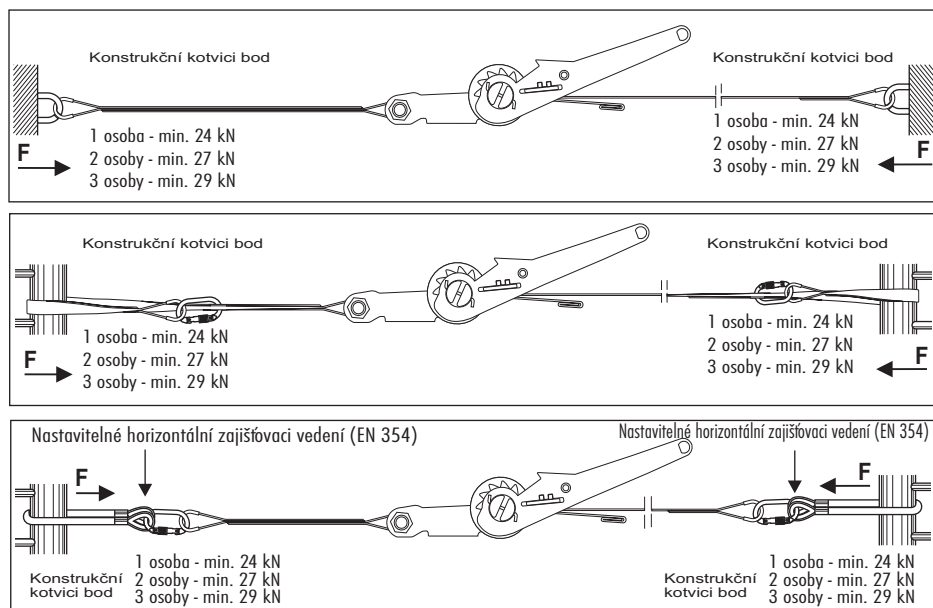
EC type examination done by  
APAVE LYONNAISE  
69811 TASSIN  
France - 0082

## ZPŮSOBY PŘIPOJENÍ HORIZONTÁLNÍHO ZAJIŠŤOVACÍHO VEDENÍ KE KONSTRUKČNÍM KOTVICÍM BODŮM

### Pozor !

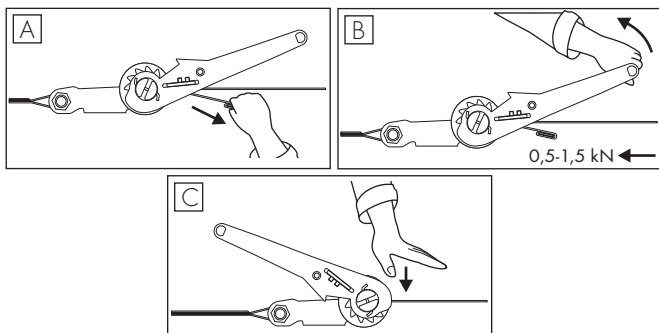
Tvar konstrukčních kotvicích bodů nesmí umožňovat samovolné odpojení prostředku.

Konstrukční kotvicí body musejí být umístěny na stejné úrovni a musejí mít minimální statickou nosnost 24 kN, 27 kN, 29



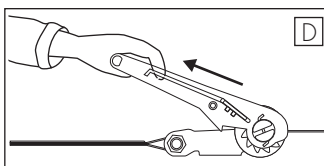
## NASTAVENÍ DÉLKY A NAPNUTÍ HORIZONTÁLNÍHO ZAJIŠŤOVACÍHO VEDENÍ

- A** Napněte pracovní popruh rukou.
- B** Napněte pracovní popruh silou ruky (0,5-1,5 kN) pomocí páky v souladu se šipkou, dokud nezmizí průvěs pracovního popruhu.
- C** Zkontrolujte uzavření uvolňovací páky napínače popruhu, aby nedošlo k samovolnému uvolnění popruhu.



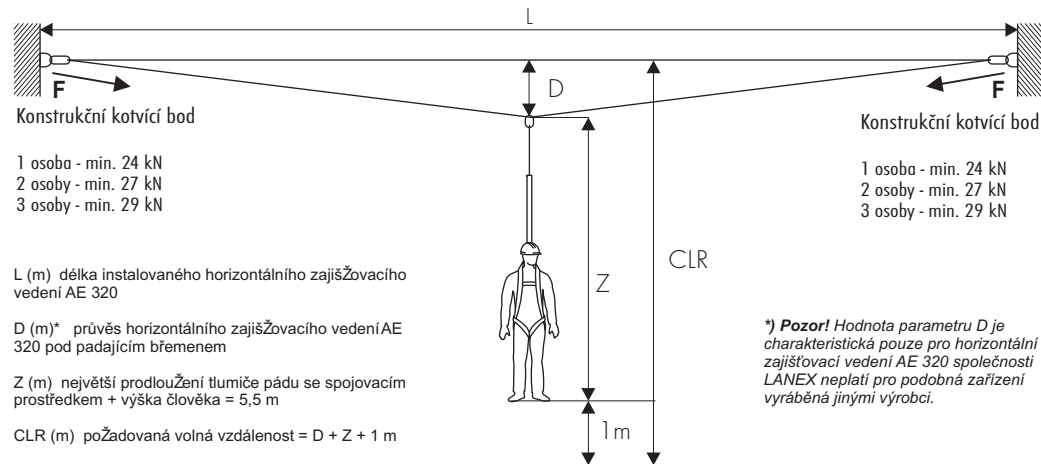
## DEMONTÁŽ HORIZONTÁLNÍHO ZAJIŠŤOVACÍHO VEDENÍ

- D** Pro demontáž zajišťovacího vedení vytáhněte vnitřní tyč napínače popruhu a uvolněte páku rukou.



## ZÁKLADNÍ PRAVIDLA PRO POUŽÍVÁNÍ NASTAVITELNÉHO HORIZONTÁLNÍHO ZAJIŠŤOVACÍHO VEDENÍ AE 320

- Horizontální zajišťovací vedení smí používat pouze osoba, která byla vyškolená pro práce ve výškách.
- Horizontální zajišťovací vedení je určeno pro jednu, dvě nebo tři osoby.
- Před každým použitím je nutné provést vizuální prohlídku napínače popruhu, karabin, popruhů a švů na výskyt vad způsobených mechanickými, chemickými nebo tepelnými vlivy. Prohlídku musí provést osoba, která hodlá horizontální zajišťovací vedení použít. V případě výskytu jakékoliv vady nebo pochybnosti o dobrém stavu se nesmí zajišťovací vedení použít.
- Používání horizontálního zajišťovacího vedení vyžaduje mít volnou vzdálenost pod úrovní popruhu. Tato vzdálenost je závislá na délce vedení.



Počet členů	L									
	5 m		7 m		10 m		15 m		20 m	
	D [m]	F [kN]	D [m]	F [kN]	D [m]	F [kN]	D [m]	F [kN]	D [m]	F [kN]
1	0,65	24,00	0,91	24,00	1,30	24,00	1,94	24,00	2,59	24,00
2	0,68	27,00	0,96	27,00	1,37	27,00	2,05	27,00	2,73	27,00
3	0,72	29,00	1,00	29,00	1,43	29,00	2,15	29,00	2,86	29,00

Nastavitelné horizontální zajišťovací vedení AE 320 by mělo být napnuto mezi dvěma konstrukčními body silou ruky (0,5-1,5 kN).

Je-li vypočítaná hodnota CLR větší než volná vzdálenost na konkrétním pracovišti, je nutné:

- použít tlumič pádu se spojovacím prostředkem s kratší celkovou délkou,
- použít permanentní systém zachycení pádu s pevným zajišťovacím vedením.

Používání horizontálního zajišťovacího vedení ve spojení se systémem zachycení pádu musí být v souladu s návodem k používání systému zachycení pádu a se závaznými normami:

- EN 354 pro bezpečnostní spojovací prostředky,
- EN 355 pro tlumiče pádu,
- EN 361 pro bezpečnostní postroje,
- EN 362 pro spojky,
- EN 353-2 pro pohyblivé zachycovače pádu.

Je přísně zakázáno používat horizontální zajišťovací vedení v oblasti s nebezpečím výbuchu.

Během používání je nutné chránit horizontální zajišťovací vedení před stykem s oleji, kyselinami, rozpouštědly, zásadami, otevřeným ohněm, kapkami horkého kovu a ostrými hranami. Je nutné vyhnout se používání zajišťovacího vedení v prostředí obsahujícím prach a mastnoty.

Tlumič pádu se spojovacím prostředkem nebo pohyblivý zachycovač pádu podle normy EN 353-2 je jedinou podsestavou pro zachycení pádu, která smí být použita pro připojení bezpečnostního postroje pracovníka k horizontálnímu zajišťovacímu vedení AE 320.

Použití zatahovacího zachycovače pádu musí schválit kompetentní kontrolní orgán.

Je přísně zakázáno provádět jakékoliv úpravy horizontálního zajišťovacího vedení.